

Näringslivsstrategi 2023 - 2028



Sammanfattning

Svalövs kommuns näringslivsstrategi sträcker sig från 2023 - 2028 och lämnar riktlinjer för uppdraget ”Svalövs kommun är en attraktiv företagarkommun med ett blomstrande näringsliv där det är gott att leva och verka”.

Näringslivsstrategin beslutas av kommunfullmäktige och gäller för kommunens samtliga verksamheter. Strategin anger fokusområden och prioriteringar för uppdrag och arbete i enlighet med Svalövs kommuns antagna Vision 2040.

De fyra fokusområdena och prioriterade insatser kopplade till dessa är:

Service & Bemötande

Här ingår prioriterade insatser för företagservice & myndighetsutövning, företagslots samt tillgänglighet & bemötande

Dialog & Samverkan

Prioriterade insatser är företagsmöten, företagsevent, näringslivsråd samt intern & extern samverkan

Stöd & Sysselsättning

Prioriterade insatser är företagsstöd, unga entreprenörer, sysselsättning samt fokus sysselsättning

Tillväxt & Attraktivitet

Prioriterade insatser är attraktivitet & varumärke, besöksnäring & turism, destination Söderåsen samt företagsetableringar & översiktsplan

Till prioriterade insatser läggs aktiviteter som mynnar ut i en handlingsplan med visare för uppföljning av mål och resultat. Beslut om handlingsplaner tas av kommunstyrelsens arbetsutskott eller den nämnd vars verksamhet berörs, genomförs och utvecklas i befintlig verksamhet och organisation.

Innehåll

Sammanfattning.....	2
Service & Bemötande	2
Dialog & Samverkan	2
Stöd & Sysselsättning	2
Tillväxt & Attraktivitet	2
1. Svalövs kommun och näringslivet	5
2. Syfte	6
3. Övergripande uppdrag	6
4. Målgrupp för näringslivsstrategin	6
5. Fokusområden och prioriterade insatser.....	6
5.1 Fokusområde Service & Bemötande	7
5.1.1 Företagsservice & myndighetsutövning.....	7
5.1.2 Företagslots	8
5.1.3 Tillgänglighet & bemötande	8
5.2.2 Företagsevent.....	9
5.2.3 Intern & extern samverkan	9
5.3 Fokusområde Stöd & Sysselsättning	10
5.3.1 Företagsstöd	10
5.3.2 Unga entreprenörer	11
5.3.3 Sysselsättning	11
5.3.4 Fokus sysselsättning	11
5.4 Fokusområde Tillväxt & Attraktivitet.....	11
5.4.1 Attraktivitet & varumärke	12
5.4.2 Besöksnäring & turism.....	12
5.4.3 Destination Söderåsen.....	13
5.4.4 Företagsetableringar & översiktsplan.....	13
6. Ansvar	14
7. Beslutsstruktur	14
8. Uppföljning	14
9. Förslag på mål och visare	14
Förslag på mål och visare - Fokusområde Service & Bemötande	14
Förslag på mål och visare - Fokusområde Dialog & Samverkan	15
Förslag på mål och visare - Fokusområde Stöd & Sysselsättning.....	15
Förslag på mål och visare - Fokusområde Tillväxt & Attraktivitet ...	16



Förord

Bakgrund till näringslivsstrategin 2023-2028

År 2022 klättrade Svalövs kommun 15 placeringar i Svenskt Näringslivs ranking till plats 193, efter att ha legat på plats 208 av 290 under 2021. Året dessförinnan, 2020, hade Svalövs kommun placering 135. År 2022 fick kommunen vidare betyget 69 i Sveriges Kommuner och Landstings Nöjd Kund Index vilket är ett godkänt betyg enligt skala och samma betyg som föregående år.

Tappet i Svenskt näringslivs ranking under åren 2020- 2021 skedde trots ett gott arbete med frekventa företagsbesök, kommunsamarbete med besöksnäringen kring Söderåsen och turistbyrå vid Söderåsens Nationalparks entré i Röstånga samt fantastiska resultat i kommunens kompetensförsörjning och sysselsättningsarbete.

Under 2022 fanns 2300 företag verksamma i Svalövs kommun. 98 procent av företagen i näringslivet är mindre företag med färre än 50 anställda. Några av de främsta branscherna som företagen är verksamma inom är bland annat jordbruk och skogsbruk, livsmedelsframställning samt bygg- och anläggning.

Under år 2022 har näringslivsenheten arbetat med att ta fram en näringslivsstrategi som är tydligt kopplad till Vision 2040 som antogs år 2019. I arbetet har man tagit hänsyn till omvärldsfaktorer som påverkar och lyssnat in behov hos näringsidkarna. Detta har gjorts bland genom dialoger med företagare, företagsbesök samt en workshop med kommunstyrelsens arbetsutskott. Aktiviteterna och målen som har tagits fram kommer vara mätbara för ständig förbättring.

Den nya näringslivsstrategin ska också ta hänsyn till näringsens ökade krav på digitalisering och kommer därmed verka för att underlätta digitaliseringen för näringen.



Näringslivs- strategi för Svalövs kommun

1. Svalövs kommun och näringslivet

Svalövs kommun, som inkluderar tätorterna Svalöv, Kågeröd, Röstånga, Billeberga, Teckomatorp och Tågarp, är en till ytan stor kommun men mindre sett till befolkningens mängd. Detta ger mycket goda förutsättningar till utveckling. Det är dessutom en attraktiv pendlarkommun med närhet till både stad och natur, med goda förutsättningar för att bo och arbeta i såväl tätort som landsbygd.

Svalövs kommun är en del i det expansiva storstadsområdet Greater Copenhagen (Malmö- Lund-Helsingborg-Köpenhamn-Helsingör) vilket också utgör den funktionella arbetsmarknadsregionen. Inom regionen finns ett brett och välutvecklat utbud av arbete, handel, kultur, service och utbildning. Mellan kommunerna finns även ett väl utvecklat samarbete avseende bland annat arbetsmarknad, näringsliv och kompetensförsörjning.

Svalövs kommun är en storstadsnära landsbygdskommun i en naturnära miljö, utan trängsel och anonymitet, med närhet till arbetsplatser, god service, livskvalitet och ett brett utbud av kultur- och fritidsaktiviteter. Den tätortsnära landsbygden utgör en stor resurs genom sina skogs- och livsmedelsråvaror, natur- och kulturvärden men även genom befintliga samhällen och infrastruktur.

Svalövs kommun med Söderåsen bjuder på omväxlande landskap och natur med åkermarksprägel i söder, skogsmark i norr samt lummiga lövskogar, mäktiga rasbranter med höga klippor, strömmande vattendrag och vida utsikter.

Naturen utgör en fantastisk tillgång och resurs och speglas i företagandet där skogs- och lantbruk är kommunens största bransch, där de största privata arbetsgivarna finns inom livsmedelsproduktion och stor potential finns inom besöksnäringen. Blandningen av företag är i övrigt stor, gällande bolagsform, omsättning, antal anställda och inriktning.



2. Syfte

Syftet med näringslivsstrategin är att tydliggöra fokusområden och prioriteringar för ett strukturerat och långsiktigt arbete utifrån det övergripande uppdraget och arbete i riktning mot Svalövs kommuns antagna Vision 2040. Vidare är syftet att tydliggöra kommunens riktning i näringslivsfrågorna.

Näringslivsstrategin är ett styrande dokument på ett övergripande plan för att nå visionens målbild. Näringslivsstrategin och kommunens översiktsplan är två strategiska dokument som samverkar med varandra.

Näringslivsstrategin gäller för kommunens samtliga verksamheter.

3. Övergripande uppdrag

Näringslivsstrategins övergripande uppdrag är att arbeta för att:

”Svalövs kommun är en attraktiv företagarkommun med ett blomstrande näringsliv där det är gott att leva och verka.”

I tillägg till kommunens övergripande uppdrag för näringslivet utvecklar och förstärker Vision 2040 näringslivets vikt och roll i kommande arbete.

4. Målgrupp för näringslivsstrategin

Svalövs kommun tror på betydelsen av ett differentierat näringsliv som innefattar alla typer av företag och företagare. Näringslivsstrategin riktar sig till alla inom Svalövs kommun samt nuvarande och potentiella framtida företag. Detta oavsett storlek eller bransch, företagare oavsett ålder, kön eller bakgrund samt övriga med intresse för Svalövs kommuns näringsliv.

5. Fokusområden och prioriterade insatser

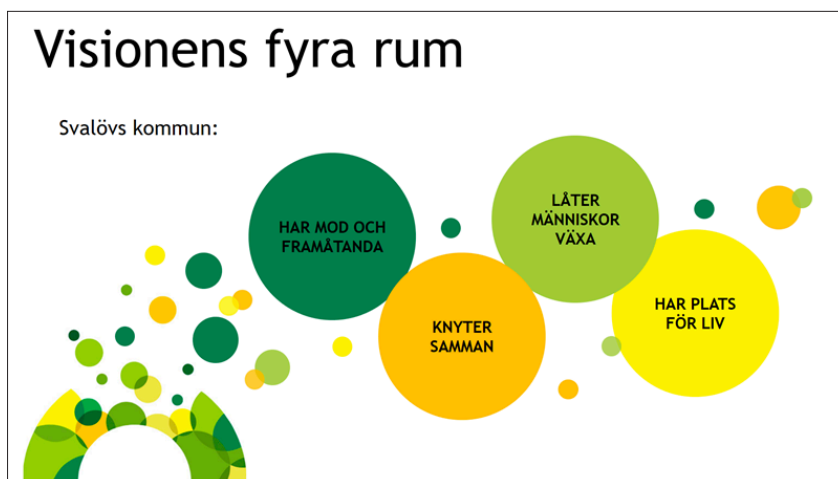
Näringslivsstrategins övergripande uppdrag, tidigare strategi och dialog med näringslivsaktörer ligger till grund för fokusområden och prioriterade insatser.

Till de prioriterade insatserna läggs aktiviteter i en handlingsplan med visare för uppföljning av mål och resultat. Handlingsplanen beslutas och följs upp i kommunstyrelsens arbetsutskott.

För att tydligt kunna klargöra näringslivsstrategins relation till Vision 2040 och kunna arbeta med visionen löpande har fokusområden och prioriterade insatser kopplats till de olika visionsrummen. Tanken med detta är att skapa en bättre förutsättning att löpande hålla både visionen och strategin i blickfånget samt att kunna föra dialog kring dessa med olika intressenter både internt och externt.



Bild på visionens fyra rum:



Grafisk överblick, koppling strategi och visionsrum:



7

5.1 Fokusområde Service & Bemötande

- Kopplat till Vision 2040:s visionsrum ”Har mod och framåtanda”.

Den som i sitt arbete eller förtroendeuppdrag möter näringslivet betraktas som representant för hela Svalövs kommun. Det medför både ett ansvar och en möjlighet att vara goda ambassadörer för kommunen där strävan alltid ska vara att erbjuda bästa möjliga service och att stå för ett positivt bemötande.

5.1.1 Företagsservice & myndighetsutövning

Myndighetshandlingen ska ske på ett snabbt, professionellt och rättssäkert sätt, men det är också viktigt att dialogen präglas av en hög servicenivå med tydlighet, positiv attityd och förståelse för företagens villkor. Svalövs kommun hanterar vissa av de myndighetsfrågorna som företagarna kommer i kontakt med medan andra frågor ligger hos kommunala bolag eller samarbetsorganisationer till kommunen så som Söderåsens Miljöförbund, Räddningstjänsten och NSVA.

Kommunen ska aktivt verka för utbildningar och aktiviteter som bidrar till att

säkerställa att alla aktörer arbetar i enlighet med övergripande uppdrag och fokusområden i näringslivsstrategin. Kommunen ska också arbeta med uppföljning av kvalitet och attityd i näringslivsrelaterad myndighetsutövning hos interna och externa aktörer där likabehandlingsprincipen ska upprätthållas.

5.1.2 Företagslots

Svalövs kommun ska bidra till ett positivt företagsklimat genom att erbjuda både befintliga och nya företagare en modern lotsfunktion med möjlig samordning där dialog kan ske kring enskilda företagsärenden som kan kräva kontakt med flera olika myndigheter.

Företagslotsen ska vara ett sätt att koordinera och ge företagen en väg in i kommunen oavsett hur många olika myndigheter som kan behöva arbeta med ett ärende. Med stöd av till exempel digitala funktioner kan företagslotsen ge ökad service och effektivitet. Tjänster utifrån behov från företagslotsen kan utvecklas efter prioritering och önskemål med fokus på effektivare och bättre upplevelse.

5.1.3 Tillgänglighet & bemötande

Svalövs kommun ska aktivt verka för fortsatt utveckling gällande service och kundbemötande och aktivt underlätta informationsflöde samt dialog i alla riktningar, även digitalt. Målet är snabba, effektiva och uppskattade kanaler för en god tillgänglighet och ett bra bemötande.

5.2 Fokusområde Dialog & Samverkan

- Kopplat till Vision 2040:s visionsrum "Knyter samman".

God dialog och samverkan mellan Svalövs kommun och det lokala näringslivet skapar förståelse för företagarnas villkor, behov, möjligheter och hot och hur vi på bästa sätt kan bidra till ett blomstrande näringsliv. Ömsesidig dialog ger också bättre förståelse för företagare om kommunens verksamheter, vilka lagar och regler som styr och vilka möjligheter kommunen har att hjälpa till. Genom den ömsesidiga dialogen ges också möjlighet att regelbundet få göra sin röst hörd i frågor som berör näringslivets behov.

Dialog och samverkan är också nycklar till framgång mellan olika verksamheter inom kommunen, mellan aktörer som arbetar med näringslivet i Svalövs kommun, mellan kommuner samt regionalt, nationellt och internationellt.

5.2.1 Företagsmöten

Företagsmöten mellan företagare och kommunens politiker och tjänstemän sker i många olika format, från möten när företagare har olika typer av ärenden hos kommunen, de formella möten kommunens företrädare aktivt söker och på olika sätt faciliterar, till informella möten i olika sammanhang. Alla företagsmöten ska präglas av en positiv attityd till företagande för att bidra till ett gott företagsklimat.



Kommunen ska jobba aktivt med att skapa förutsättningar för att möta näringslivet i olika konstellationer och genomföra möten med både enskilda företagare, branscher och olika nätverk. Då Svalövs kommuns näringsliv är både varierat och geografiskt utspritt ska kommunen eftersträva att möta företagare i olika faser av sitt företagande, i olika branscher, i både tätort och landsbygd samt både fysiskt och digitalt beroende på förutsättningar.

5.2.2 Företagsevent

Svalövs kommun ska aktivt bidra till företagsevent i både egen regi och i samverkan med andra aktörer, som till exempel Företagarna. Företagsevent ska kunna ha syften och målgrupper, exempelvis som forum för möten mellan företagare såväl som mellan företagare och politiker, tjänstemän eller medborgare. Utöver nätverk och möten ska event också kunna bidra till kunskap, inspiration och samverkan.

För att kommunens företagsevent ska komma hela näringslivet tillgodo och vara tillgängliga för många olika företagare är det av vikt att fördela dessa under året, vid olika tidpunkter och på olika platser. Vi ska också vara frikostiga med att bjuda in kollegor, andra verksamheter, nätverk och aktörer när så är möjligt.

5.2.3 Intern & extern samverkan

Då Svalövs kommun arbetar brett med frågor som påverkar hur det är att leva och verka i kommunen ska alla verksamheter vara delaktiga i att knyta samman kommunen genom samverkan.

Samverkan av särskild vikt ur ett näringslivsperspektiv gäller utbildningssektor, social sektor och samhällsbyggnad.

- Samverkan mellan näringsliv och utbildningssektor, social sektor och näringsliv utöver samverkan med andra kommunala och regionala aktörer inom arbetsmarknad och utbildningar krävs för att företag ska få tillgång till arbetskraft med rätt kompetenser. Dessutom för att näringslivet ska få in nya entreprenörer och kunna möta framtidens behov. God samverkan ger förutsättningar att bidra till företagens kompetensbehov, minska utanförskap samt minska kommunens kostnader för ekonomiskt bistånd - samtidigt. Ökad kontaktyta mellan näringsliv och skola förbättrar också elevers valkompetens. Ur ett kompetensförsörjningsperspektiv behöver elever för att uppnå detta få en tydligare inblick i de yrken som finns på arbetsmarknaden samt vilka de framtida bristyrkena är. Vikten av samverkan mellan näringsliv och kultur- och föreningsliv behöver också betonas.
- Samverkan med samhällsbyggnadssektorn skapar förutsättningar för ett gott företagsklimat genom att tillhanda en välfungerande infrastruktur med god service där företagarnas behov tillgodoses gällande bland annat detaljplaner, markförvärv, bygglov och bredband.



Samverkan med externa aktörer av särskild vikt, utöver företag, kan delas upp i:

- Lokal nivå: Företagarföreningar, idéburen sektor, socialt företagande, by- och fiberföreningar och andra nätverk. Ett exempel på lokalt samverkansformat kan vara där politiker, tjänstemän och näringsidkare möts i en strukturerad form för att kunna beakta företagets frågor och behov inom olika områden.
- Mellankommunal nivå: Samverkansprojekt i verksamhetsnätverk, till exempel Familjen Helsingborg och Söderåsensamarbete, kan gå att genomföra med större effekt och resultat samtidigt som de är kostnadseffektiva.
- Regionalt och nationellt: Samverkan med aktörer som potentiellt kan bidra med kunskapsöverföring, extra resurser och extern finansiering så som Region Skåne, Sveriges kommuner och Regioner (SKR), Jordbruksverket, Finsam, Tillväxtverket, Svenskt Näringsliv och EU.

5.3 Fokusområde Stöd & Sysselsättning

- Kopplat till Vision 2040:s visionsrum "Låter människor växa".

För att kunna vara en attraktiv företagarkommun med ett blomstrande näringsliv ska Svalövs kommun möjliggöra och stötta företagande i alla former och faser.

Näringslivet uppger löpande bristen på rätt kompetenser som det största hindret för tillväxt, både nationellt, regionalt och lokalt. Svalövs kommun ska därför aktivt driva sysselsättningsfrågor både i egen regi, i kommunal samverkan och i samverkan med andra aktörer inom arbetsmarknad- och sysselsättningsfrågor för att understödja näringslivets kompetensbehov. Sysselsättningsarbetet ska även minska individers utanförskap och kommunens kostnader för dessa samt bidra till ökad livskvalitet för Svalövs medborgare.

5.3.1 Företagsstöd

Svalövs kommun ska koordinera stöd till företag i olika utvecklingsfaser med olika behov för att främja ett differentierat näringsliv med goda tillväxtförutsättningar.

Då behovet av företagsstöd skiljer sig väsentligt beroende på om det handlar om uppstart och etablering av exempelvis ny verksamhet, tillväxt eller att hantera utsatta situationer ska kommunen tillgängliggöra olika typer av riktat stöd. Det ska ske genom samverkan inom bland annat kompetensförsörjning, myndighetskontakter, utbildningar, nätverk, rådgivning och coaching. För att erbjuda den bredd av stöd som krävs ska näringslivsenheten samverka med andra aktörer som erbjuder stöd, rådgivning och utbildning inklusive Familjen Helsingborg och dess kommuner.



5.3.2 Unga entreprenörer

I tillägg till det företagare stöd som ska vara tillgängligt för alla företagare oavsett ålder i 5.3.1 ska unga entreprenörer erbjudas särskilda insatser för att säkerställa att kommunen bidrar till att skapa framtidens företagare.

Svalövs kommun ska bidra till en god kontaktyta mellan skola och näringsliv för att elever ska kunna få kunskap om näringslivet och de möjligheter som finns att bli företagare. Möjlighet ska erbjudas att exempelvis möta företagsorganisationer och att delta i entreprenörskapsprogram under sommarlov.

5.3.3 Sysselsättning

Sysselsättning spänner över ett stort område där näringsliv och offentlig sektor har behov av arbetskraft med rätt kompetenser och tillsammans med skola och utbildningsaktörer, social sektor och arbetsmarknad är ömsesidigt beroende av varandra gällande sysselsättningsfrågor.

Svalövs kommun ska därför samverka lokalt och regionalt med både interna och externa parter i sysselsättningsfrågor för att i möjligaste mån bidra till att möta näringslivets och offentlig sektors behov av kompetenser, tillvarata och bidra till skolans och andra utbildningsaktörers utbildningsmöjligheter och samtidigt motverka utanförskap för de som är nya eller inte fått fäste på arbetsmarknaden.

Kommunen ska också bidra till ökad arbetsmarknadskunskap och underlätta möten mellan skola och företag gällande praktik, PRAO och APL i syfte att öka valkompetens inför studier och framtida yrkesval.

5.3.4 Fokus sysselsättning

Fokus sysselsättning är prioriterad insats med uppdrag från kommunstyrelsen som syftar till att stärka samordning och strategi mellan arbetsmarknad och näringsliv inom arbetsmarknads- och kompetensförsörjningsfrågor. Fokus Sysselsättning är ett sektorsövergripande ansvar där arbetsmarknadsenheten står för det operativa ansvaret.

Fokus sysselsättning ska få fler i sysselsättning och därigenom minska kostnader för ekonomiskt bistånd och samtidigt främja näringslivets utveckling.

5.4 Fokusområde Tillväxt & Attraktivitet

- Kopplat till Vision 2040:s visionsrum "Har plats för liv".

För att vara en attraktiv företagarkommun med ett blomstrande näringsliv där det är gott att leva och verka ska hela Svalövs kommun utvecklas - både tätorter och landsbygd. Vår attraktivitet är beroende av fortsatt tillväxt för näringslivet och kommunens alla verksamheter bygger vårt varumärke tillsammans.



För att erbjuda befintliga och framtida företagare bästa förutsättningar ska hela kommunens erbjudande hänga ihop. I det ingår allt från en god vård och omsorg, skola och vidareutbildning, arbetsmarknad, service i form av dagligvaruhandel, bredband i hela kommunen, goda kommunikationer både inom kommunen och till andra delar av vår region samt möjligheter för företag att etablera sig i Svalövs kommun och verka här under lång tid.

Detta tillsammans med kommunens vackra och varierande natur och geografiska läge ger oss förutsättningar för tillväxt och att bygga ett allt starkare varumärke.

5.4.1 Attraktivitet & varumärke

Kommunens varumärke ska vara välkänt och bidra till att människor, företag och organisationer känner till Svalövs kommuns styrkor och vet var kommunen finns.

För att lyckas är det viktigt att få både medarbetare och förtroendevalda att prata och informera om kommunen och dess fördelar, möjligheter och smultronställen på ett likartat sätt. Genom att få företag, föreningar och invånare delaktiga i arbetet med att marknadsföra Svalövs kommun bidrar fler till att stärka varumärket och kommunens attraktivitet. Det bidrar även till att bygga upp en ännu positivare självbild. Marknadsföring ska ske analogt och digitalt, i alla till buds stående kanaler och forum, både internt och externt.

Även fysisk attraktivitet i form av städad och vårdad offentlig miljö, säsongsutsmyckning och estetiskt tilltalande miljöer, fungerande gaturum och säkra stråk för gående och cykel ska bidra till kommunens attraktivitet.

5.4.2 Besöksnäring & turism

Svalövs kommun samarbetar med de tre övriga Söderåsenkommunerna Bjuv, Klippan och Åstorp gällande frågor om besöksnäringen och Söderåsen som destination.

Ett nära samarbete drivs också med Söderåsens nationalpark som har sin placering i Svalövs och Klippans kommun. En av nationalparkens entréer i Svalövs kommun ligger i Röstånga där kommunen även har en turistinformation. Utöver naturen står camping, vandrarhem, hotell, restauranger och olika aktiviteter för merparten av besöksmålen.

Besöksnäringen är en viktig framtidsbransch som erbjuder många arbete där ett arbete inom besöksnäringen ofta är en ingångsport till arbetslivet.

För att tillvarata de möjligheter våra framtida turister utgör behöver Svalövs kommun tillsammans med näringslivet, Söderåsenkommunerna, nationalparken, Familjen Helsingborg och Tourism in Skåne med flera arbeta aktivt med destinationens och besöksnäringens utveckling för att möta framtida krav och förväntningar på ett hållbart sätt.



5.4.3 Destination Söderåsen

Det EU-finansierade Leaderprojektet Destination Söderåsen pågick mellan åren 2018 till 2021 och drevs i samarbete mellan kommunerna Svalöv, Åstorp, Klippan och Bjuv samt Söderåsens nationalpark. Svalövs kommun var projektägare. En del i projektet handlade om att ta fram en utvecklingsplan för fortsatt destinationsarbete efter avslutat projekt.

Destination Söderåsen 2.0 startade 2022 och pågår till 2023. Ett av målen är att etablera fler portar in till Söderåsen samt engagera näringen för utveckling av upplevelser. Några av de viktigaste delarna av projektet är att arbeta vidare med nyckeldelar såsom utbildningar och kompetensutveckling för aktörer som deltar i projektet. En annan del av projektet är att vidareutveckla den gemensamma marknadsplattformen som lyfter det lokala och unika med Söderåsen som besöksmål. Målsättningen är att kommuner och nationalpark gemensamt med lokala företag och föreningar ska utveckla Söderåsen till en attraktiv och hållbar turistdestination som lockar fler besökare, under en längre tid av året, på fler platser inom destinationen och där besökarna stannar längre.

5.4.4 Företagsetableringar & översiktsplan

Att bygga ett bra samhälle att leva och verka i handlar till stor del om planering och var man kan bo och arbeta. För att skapa ett blomstrande näringsliv behöver Svalövs kommun kunna erbjuda invånarna olika boendeformer i kommunen under hela livet så att företagsamma och kreativa människor både kan flytta till kommunen, verka i och stanna kvar i kommunen.

Planering av lokalisering av olika typer av företag ska vara tydlig för att undvika konflikter mellan företag och boende. Dessa frågor hanteras av sektor samhällsbyggnad och har översiktsplanen som ett viktigt instrument. I denna ska kommunen vara lyhörd för företagets önskemål om placering av verksamhetsmark och prioritering av att ta fram detaljplaner för framförhållning i detaljplanearbetet, detaljplaner som möter näringslivets behov och markberedskap i alla orter.

Frågor av vikt för näringslivet som Svalövs kommun ska arbeta aktivt med för att understödja ett bra företagsklimat är bland annat infrastruktur, markköp, bredbandsutbyggnad och bostadsbyggande.



6. Ansvar

Kommunfullmäktige ansvarar för och beslutar om Näringslivsstrategin och denna gäller för kommunens samtliga verksamheter. Den ska också förmedlas vidare till kommungemensamma organ.

Kommunstyrelsens arbetsutskott ansvarar för handlingsplaner som skall gälla för att verkställa näringslivsstrategin.

Förvaltningen ansvarar för genomförande och uppföljning av strategin och handlingsplaner. Förvaltningen ska också dokumentera erfarenheter och lägga förslag till vidareutveckling av strategi och handlingsplan.

7. Beslutsstruktur

Kommunfullmäktige fattar beslut om Näringslivsstrategin. Näringslivsstrategin ska gälla mellan år 2023-2028. Beslut om handlingsplaner tas av kommunstyrelsens arbetsutskott eller den nämnd vars verksamhet berörs, genomförs och utvecklas i befintlig verksamhet och organisation.

8. Uppföljning

Näringslivsstrategins måluppfyllelse och genomförande i verksamheten ska rapporteras årligen till kommunstyrelsen. Till handlingsplanen läggs visare och aktiviteter för uppföljning av fokusområden och prioriterade insatser i näringslivsstrategin. Dessa tas fram tillsammans med berörda och delaktiga sektorer och aktörer för uppföljning av arbetet.

9. Förslag på mål och visare

För uppföljning av Näringslivsstrategins genomförande behövs mätbara mål och visare som speglar fokusområden och prioriterade insatser genom aktiviteter i handlingsplanen. Föreslagna mål och visare ska bidra till en bred och nyanserad bild av kommunens näringslivsarbete och beskrivs nedan.

Förslag på mål och visare - Fokusområde Service & Bemötande:

Mål: Företagare upplever ett gott bemötande och god hantering av myndighetsärenden i kommunen.

Visare 1: Insikt, SKR. Nöjdhetsindex, NKI, på minst 70. Insikt är en servicemätning av kommunernas myndighetsutövning.

SKR:s nöjdhetsindex baseras på en servicemätning med företag som har haft kontakt med kommunen - eller andra knutna till kommunens verksamheter - inom myndighetsområdena brandskydd, bygglov, markupplåtelse, miljö- och hälsoskydd, livsmedelskontroll samt serveringstillstånd. Därtill mäts sex serviceområden: information, tillgänglighet, bemötande, kompetens, rättssäkerhet och effektivitet.

Visare 2: Företagsklimat, Svenskt Näringsliv. Förbättrat sammanfattande omdöme för kommunens företagsklimat.

Enkäten baseras till två tredjedelar på enkätsvar från lokala företagare och politiker varav en tredjedel är det sammanfattande omdöme företagen ger företagsklimatet i kommunen. I den sista tredjedelen vägs även statistiska faktorer från Statistiska Centralbyrån och kreditupplysningsföretaget UC in.

Visare 3: Egna undersökningar som genomförs bland företag i Svalövs kommun.

Förslag på mål och visare - Fokusområde Dialog & Samverkan:

Mål: Svalövs kommun möter årligen en bredd av företag genom olika former av dialog och samverkan.

Visare 1: Målsättning om minst 6 stycken event fördelat under året som exempel frukostmöten, lunchmöten, after work, föreläsningar samt digitala forum.

Visare 2: Svalövs kommun ska möta minst 50 olika företag via olika former av företagsbesök och samverkansformat. Genom forumen ska alla företag ges möjlighet att göra sin röst hörd i frågor och delta i dialoger som berör dem.

Förslag på mål och visare - Fokusområde Stöd & Sysselsättning:

Mål 1: Svalövs kommun erbjuder stöd till företag i olika utvecklingsfaser.

Visare 1: Antal företag som tagit del av företagsstöd i form av rådgivning eller utbildning.

Visare 2: Ökande andel nystartade företag i förhållande till nationell statistik.

Mål 2: Svalövs kommun arbetar för ökad sysselsättning och kompetensförsörjning.

Visare 1: Fokus Sysselsättning: Antal individer i arbeten inom 4 månader.

Visare 2: Antal företag som fått hjälp med kompetensförsörjning via Svalövs kommun.

Visare 3: Antal företag som tar emot unga på praktik

Förslag på mål och visare - Fokusområde Tillväxt & Attraktivitet:

Mål 1: Svalövs kommun har en hållbar tillväxt

Visare 1: Ekonomisk utveckling i Svalövs kommuns näringsliv.

Visare 2: Planlagd industrimark

Visare 3: Inflyttningsbara bostäder

Visare 4: Huspriser

Visare 5: Anslutningsgrad av fiberanslutning i Svalövs kommun.

Mål 2: Söderåsen ska vara en attraktiv och hållbar turistdestination.

Visare 1: Antal kommersiella gästnätter.

Visare 2: Omsättningstillväxt SNI kod turism

Visare 3: Sysselsättningstillväxt turism

Visare 4: Antal företag som deltar i utvecklingsinsatser



Bilaga 1. Vision 2040

Vision 2040 formuleras enligt följande:

Svalövs kommun - vision 2040

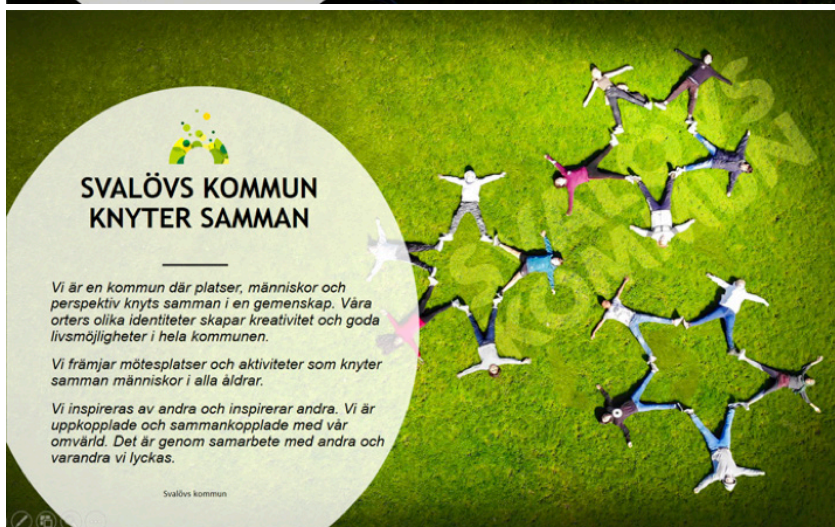
Vår vision för 2040 vänder sig till dig som bor i, verkar i och bryr dig om Svalövs kommun. Till dig som vill vara med att bygga framtiden. Hur framtiden blir är summan av våra gemensamma drömmar, drivkrafter och handlingar.

Vår vision formuleras i de samtal vi för om den framtid vi önskar, men kommer till liv genom de val vi gör och de handlingar vi utför. Vår vision bygger på våra styrkor och våra önskemål om förändring. Vår vision utgår ifrån att vi tillsammans skapar den framtid och närtid vi vill leva i.

Svalövs kommun ska kännetecknas av att människor och idéer växer - en plats där vi uppmuntras och kan bli våra bästa jag. Så låt oss tillsammans skapa den framtid vi vill ha.



Vision 2040 utvecklas och sammanfattas ytterligare i de fyra nedanstående överlappande rummen: "Har mod och framåtanda", "Knyter samman", "Låter människor växa" och "Har plats för liv":



Svalövs kommun

Hemsida
www.svalov.se

E-post
info@svalov.se

Postadress
268 80 Svalöv

Besöksadress
Herrevadsgatan 10

Telefon
0418-47 50 00

Datum
2023-03-03



**SVALÖVS KOMMUN
LÅTER MÄNNISKOR
VÄXA**

Vi stimulerar och uppmuntrar till engagemang. Här finns utrymme för företagsamma människor. Vi förädlar det vi har och låter nya idéer växa och utvecklas.

Vi är en bildningskommun som vet att utbildning och ett livslångt lärande utgör den jordmån där drömmar förverkligas.

Vi är medskapande och delaktiga i utvecklingen av vår gemensamma kommun. Det är tillsammans vi skapar växtkraft och nya idéer.



**SVALÖVS KOMMUN
HAR PLATS FÖR LIV**

Vi är en kommun med hög livskvalitet, gemenskap och trygghet för alla åldrar. Vi har ett unikt läge med en bubblande landsbygd. Här finns ett varierat bostadsutbud, bra skolor och en fungerande service.

Vi har goda kommunikationer både inom och till kommunen. Vi har nära till naturen, till större städer och till kontinenten.

Vi har plats för liv – hela livet. Vi är en välkommande och hållbar kommun, med förutsättningar för att skapa en meningsfull framtid. Det är tillsammans vi lyckas.

Svalövs kommun